



# ***Kamata***

*Program za obračun kamate  
verzija 1.21*

***Uputstvo za korišćenje***

## Садржај

Садржај.....	1	4.17	Параметри повезивања.....	13	
1	Карактеристике.....	3	4.18	Аспекти сигурности мреже.....	13
2	Услови коришћења.....	4	5	Мрежна инсталација.....	13
3	Оптимални услови за коришћење.....	5	5.1	Утврђивање инсталиране верзије	
3.1	Регионалне поставке.....	5		Windows-a.....	14
3.1.1	Windows XP/2003.....	5	5.2	Мрежна подешавања.....	15
3.1.2	Windows 2000.....	6	5.2.1	Сервер.....	15
3.2	Сервер и клијенти.....	6	5.2.1.1	Windows XP Professional са \$p 2.....	15
3.2.1	Сервер програма.....	6	5.2.1.2	Windows XP Professional са \$p 1 или без	
3.2.2	Клијент.....	6		\$p-a.....	17
4	Инсталација програма.....	6	5.2.1.3	Windows XP Home.....	17
4.1	Уводне напомене.....	6	5.2.1.4	Windows 2000.....	17
4.2	Почетак.....	7	5.2.2	Клијент.....	18
4.3	Евентуална инсталација додатног		5.2.2.5	Windows XP Professional са \$p 2.....	18
	системског софтвера.....	7	5.2.2.6	Windows XP Professional са \$p 1 или без	
4.4	Уводни екран.....	7		\$p-a.....	18
4.5	Унос података о кориснику и		5.2.2.7	Windows XP Home.....	18
	одредишне позиције датотека		5.2.2.8	Windows 2000.....	18
	програма.....	7	6	Измене и допуне програма.....	19
4.6	Избор типа инсталације.....	8	6.1	Утврђивање инсталиране верзије.....	19
4.7	Дефинисање сервера за клијентску		6.2	Поступак инсталације измена и допуна	
	инсталацију.....	8		19	
4.8	Последње провере пре почетка		6.3	Проблеми код инсталације измена и	
	инсталације.....	8		допуна.....	20
4.9	Ток инсталације.....	9	7	Принципи.....	20
4.10	Завршетак инсталације.....	9	7.1	Нови обрачун затезне камате.....	20
4.11	Продужавање лиценце.....	10	8	Покретање програма.....	21
4.12	Проблеми током инсталације.....	10	9	Рад у програму.....	21
4.13	Стартовање MSDE.....	10	9.1	Систем.....	21
4.14	Поступак деинсталације.....	11	9.1.1	Унос података о предузећу.....	21
4.15	Кориснички кључ.....	12	9.1.2	Постављање тренутно активног	
4.16	Архивирање података.....	12		предузећа.....	22

2 | PS:IT  
Kamata

9.1.3	Подешавања .....	23
9.1.4	Излаз из програма .....	23
9.2	Чиниоци пословања.....	23
9.2.1	Пословни партнери.....	23
9.2.2	Именик пословних партнера.....	24
9.2.3	Категоризације и категорије.....	25
9.3	Обрачун камате .....	25
9.3.1	Нови обрачун.....	25
9.3.2	Отвори обрачун .....	28
9.3.3	Приказ коефицијената - збирна конформна метода.....	29
9.3.4	Подаци о камати на неплаћене јавне приходе.....	30
9.3.5	Државни празници.....	30
9.3.6	Системске поруке.....	31
9.3.7	Синхронизуј лиценцу обрачуна камате 31	
9.3.8	Провери статус лиценце .....	32
9.3.9	Идентификациони број лиценце.....	32

## Програм за обрачун камате

# КАМАТА 1.21

### 1 Карактеристике

Камата је програм намењен за обрачун затезних камата. У оквиру програма постоје два начина обрачуна камата који се обрачунавају збирном конформном методом. Један вид обрачуна затезне камате је по дужничко-поверилачким односима а други се односи на обрачун затезне камате дуга на различите јавне приходе.

Као и остали програми из едиције Мали пословни програми, подржава:

- вођење више предузећа (повериоца односно дужника),
- бесплатно преузимање будућих измена и допуна са Internet-а,
- интеграцију са другим програмима из Едиције.

Програм Камата је намењен:

- свим физичким и правним лицима за вођење евиденције дуговања, односно потраживања.

Програм обухвата:

- Обрачун затезне камате збирном конформном методом – где се уносе основни подаци о повериоцу односно дужнику, задужења, као и уплате, при чему се у табели обрачуна затезне камате евидентирају све промене и аутоматски израчунавају износи камате на основу стопе (за период односно број дана) и основице.
- Приказ коефицијената-збирна конформна метода – приказ коефицијената камате за дужничко поверилачке односе који се бесплатно преузимају са Internet-а
- Податке о камати на неплаћене јавне приходе – приказ података о камати на јавне приходе који се бесплатно преузимају са Internet-а.
- Податке о државним празницима – приказ дана када се не може наплатити дуговње.
- Податке о порукама за кориснике – систематске поруке као и поруке о лиценци.

## 2 Услови коришћења

Програм Камата за разлику од осталих програма из едиције Мали пословни програми има другачији начин активирања и коришћења програма. Куповином програма корисник купује и лиценцу за активирање и рад програма. Систем лиценцирања програма Камата је осмишљен тако да корисницима програма омогући да са једном купљеном лиценцом, омогућава рад на два рачунара (од којих је један сервер а други клијет- умрежени рачунар) у периоду од годину дана од датума активирања лиценце. Након истека тог периода лиценца се мора поново активирати (продужити) уколико се жели наставити рад у програму.

Куповином програма корисник стиче право и на све верзије програма које настану унапређивањем оригиналне верзије програма . Ова унапређења ће се односити на прилагођавање програма изменама законских прописа, као и проширивању и унапређивању његове функционалности. У даљем тексту ове измене, на чије коришћење корисник стиче право, ће бити означене као верзије 1.xx. Поред овога произвођач (ПС.ИТ) ће омогућити да и по изласку верзије 2.0 програма Камата, у периоду од најмање годину дана корисник може да преузме измене програма које се тичу прилагођавања програма законским измена. Права и обавезе корисника су прецизиране у следећим условима коришћења:

1. Корисник има право да програм користи за своје потребе, на једном или два рачунара, повезаних у рачунарску мрежу.
2. Корисник има право да преко Интернета (или ако то није у могућности, на други начин по договору са ПС.ИТ) преузме и инсталира све измене програма које ће бити реализоване у циљу прилагођавања програма законским променама или проширивања и побољшавања његове функционалности у оквиру верзија 1.xx.
3. По изласку нове верзије (2.0), или у случају да произвођач одлучи да прекине развој програма, ПС.ИТ ће омогућити несметано коришћење програма (прилагођавање законским изменама), у постојећој верзији, у трајању од најмање годину дана од дана изласка нове верзије. У овом периоду биће омогућено да корисници верзије 1.xx пређу на нову верзију по повлашћеној цени.
4. У оквиру верзија 1.xx произвођач неће мењати програм тако да дође до повећања минималних хардверских и софтверских захтева.
5. Корисник нема право да програм прода, изнајми или уступи другом кориснику.
6. Корисник нема права да, без одобрења ПС.ИТ, врши дисасемблирање или измене програма, ван програма мења базу података, или да податке које произвођач испоручује у оквиру базе података користи за друге сврхе. Изузетак су а) прилагођавања које ће произвођач описати у корисничкој документацији или у on-line техничкој подршци на свом сајту; б) прилагођења и проширења овлашћених партнера (видети партнерски програм) које је ПС.ИТ одобрио.

### 3 Оптимални услови за коришћење

За коришћење програма Камата оптималан је РС компатибилан рачунар са следећим карактеристикама:

- процесор 500Mhz,
- 256MB RAM меморије,
- 300MB простора на чврстом диску,
- графичка картица која даје слику у боји са резолуцијом од најмање 1024 x 768 px,
- оперативни систем Microsoft Windows 2000, XP, 2003 или новији.

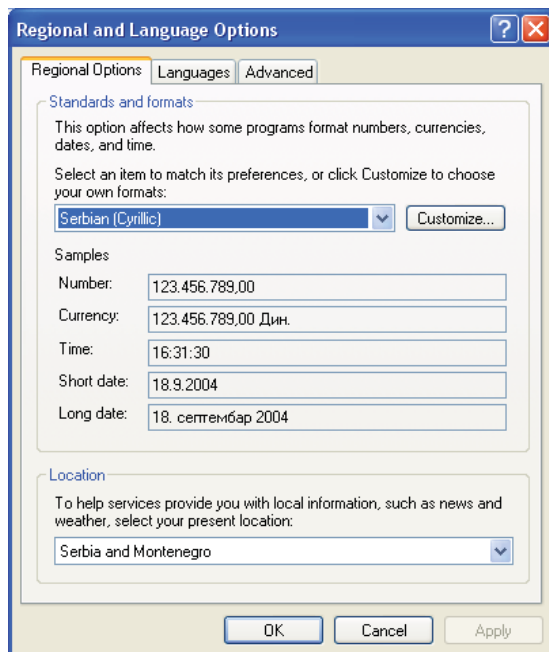
#### 3.1 Регионалне поставке

##### 3.1.1 Windows XP/2003

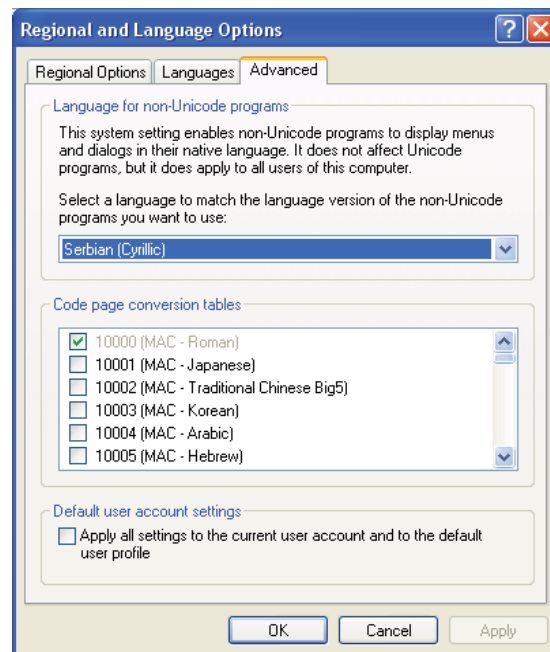
Да би програм Камата исправно радио, неопходно је да регионалне поставке буду

Serbian (Cyrillic). Регионалне поставке подешавају помоћу Start -> Settings -> Control Panel -> Regional and Language Options (Regional Options у случају Windows 2000). Сlike 1 и 2 приказују исправне регионалне поставке на рачунару са оперативним системом Windows XP/2003.

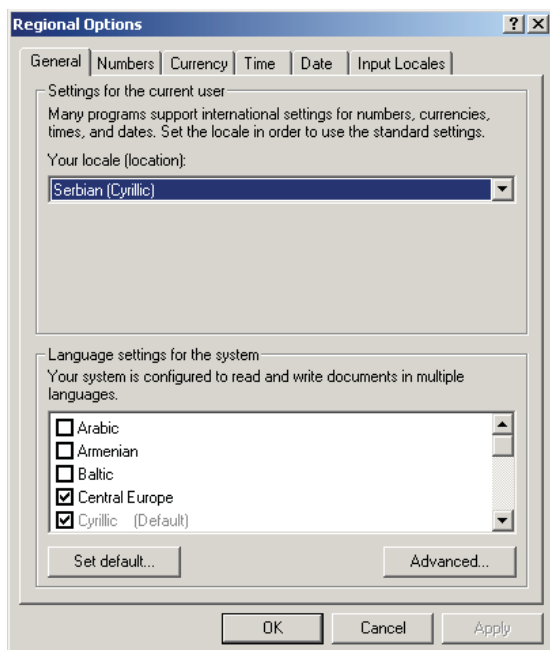
Треба обратити пажњу да је неопходно да исправно буде подешена и опција Select a language to match the language version of the non-Unicode programs you want to use на картици Advanced. Рачунари са инсталираним Language Interface Pack за српски језик (тзв. ћирилични Windows) већ имају ове параметре правилно подешене.



Слика 1



Слика 2



Слика 3

### 3.1.2 Windows 2000

Слика 3 приказује исправне регионалне поставке на рачунару са оперативним системом Windows 2000.

Треба приметити да је Serbian Cyrillic изабрано као подразумевана (Default) вредност.

## 3.2 Сервер и клијенти

Програм Камата омогућава истовремени рад два корисника у мрежи коришћењем TCP/IP протокола. Ако се програм Камата инсталира само на једном рачунару, треба користити серверску инсталацију. Ако се инсталира на два рачунара, уобичајен поступак је да се прво инсталира сервер програма на серверском рачунару, а затим клијентске компоненте на клијенту.

### 3.2.1 Сервер програма

База података се налази на једном рачунару и то је сервер програма (не мора да има неки од серверских оперативних система). Систем за управљање базом података који се користи је Microsoft Desktop Engine (MSDE), бесплатна верзија Microsoft SQL Server-а и инсталира се заједно са програмом. Да би се омогућио несметан рад евентуалних других апликација које користе MSDE, аутоматски се инсталира као посебна инстанца (виртуелни SQL сервер) са именом PSIT.

### 3.2.2 Клијент

На клијентском рачунару се инсталирају само клијентске компоненте програма.

## 4 Инсталација програма

За успешну инсталацију или деинсталацију програма морате имати администраторске привилегије.

### 4.1 Уводне напомене

Дијалози процедуре инсталације (InstallShield чаробњак) су на српском језику, на латиничном писму са редукованим скупом карактера (слова *č, ć, š* се приказују као *c, c, s*). Због техничких ограничења нису на српски језик преведени сви дијалози и поруке ове инсталације, али јесте већина оних, са којима се корисник среће приликом нормалне инсталације.

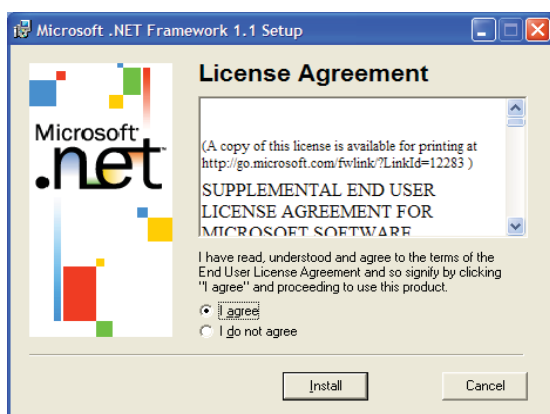
## 4.2 Почетак

По убацивању компакт диска за инсталацију програма у CD јединицу, појавиће се насловни екран. На њему треба изабрати опцију Install.

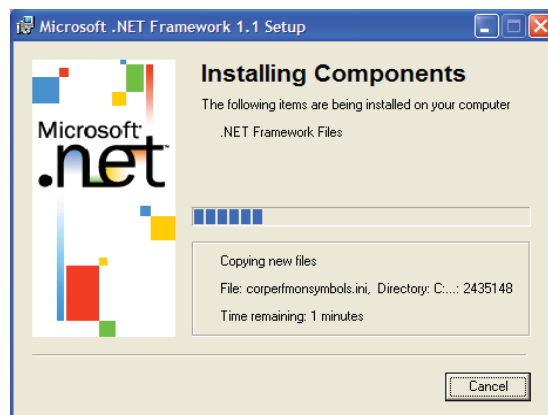
Напомена: Инсталацију можете покренути и помоћу Start -> Run и уписати x:\autorun где је x ознака CD јединице.

## 4.3 Евентуална инсталација додатног системског софтвера

Током припреме InstallShield чаробњака могуће је да ће се аутоматски покренути инсталација Microsoft.NET Framework-а 1.1 (уколико исти није већ претходно инсталиран са неком другом апликацијом). На питање Да ли се слажете са условима лиценцирања? (Слика 4) треба да одговорите I Agree и инсталација Microsoft.NET framework-а ће се наставити (Слика 5). После завршетка инсталације Microsoft.NET Framework-а, могуће је да ће бити потребно поновно покретање рачунара (Restart). Након тога, инсталација програма Камата ће се наставити.



Слика 4



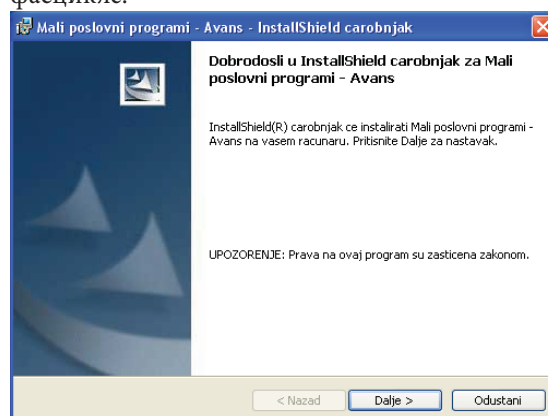
Слика 5

## 4.4 Уводни екран

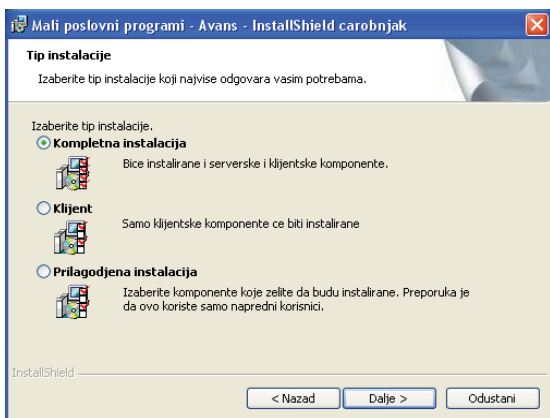
(представља уводни екран у инсталацију програма. Дугме Dalje води у наставак инсталације.

## 4.5 Унос података о кориснику и одредишне позиције датотека програма

На овом екрану можете се упознати са Уговором о лиценцирању, унети податке о кориснику и изабрати одредишну фасциклу (folder где ће се налазити датотеке програма). Не препоручујемо мењање одредишне фасцикле.



Слика 6



Слика 7

#### 4.6 Избор типа инсталације

На овом екрану бирате између инсталације клијента или сервера (Слика 7). Уколико програм користите само на једном рачунару, изаберите опцију Server. Ако програм инсталирате на више рачунара, за сваки рачунар на основу његове улоге изаберите тип инсталације (Server на серверском рачунару, или Klijent на радној станици). Не препоручујемо самостално покретање типа Prilagođena.

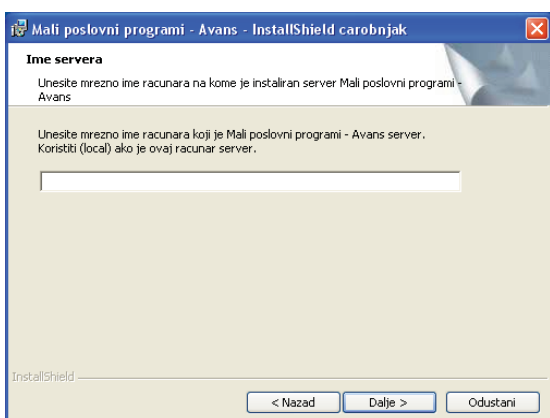
#### 4.7 Дефинисање сервера за клијентску инсталацију

Уколико је изабрана инсталација типа Клијент, појављује се екран (Слика 8) где је неопходно навести мрежно име рачунара на коме се налази Сервер програма.

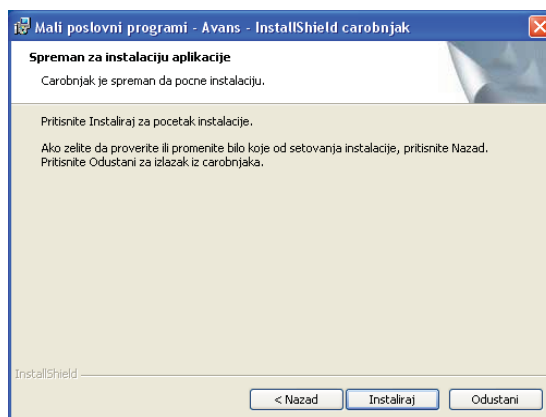
Препорука: Мрежно име рачунара ћете најлакше идентификовати тако што ћете притиснути десно дугме миша на иконици My Computer, а затим изабрати опцију Properties. Изаберите картицу Computer Name и притисните дугме Change. У добијеном прозору се види мрежно име рачунара.

#### 4.8 Последње провере пре почетка инсталације

Последњи екран пре почетка инсталације омогућава да поново погледате изабране опције пре почетка инсталације (Слика 9). Након клика на дугме Dalje почиње извршавање инсталације.



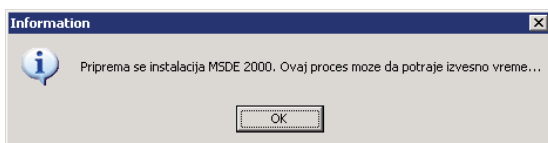
Слика 8



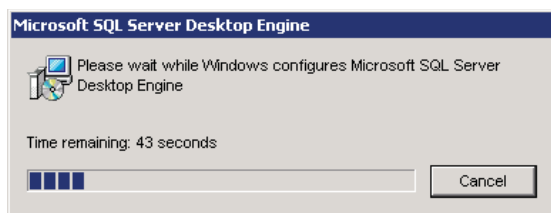
Слика 9

## 4.9 Ток инсталације

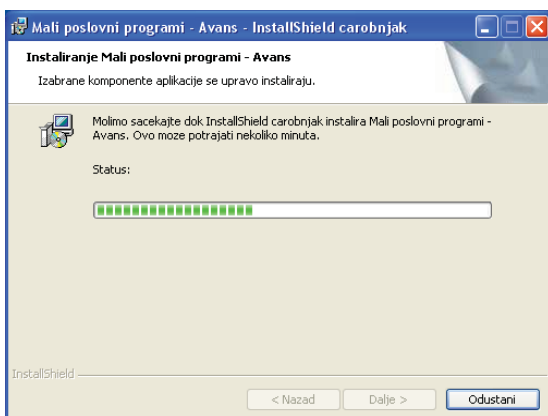
Уколико је изабрана инсталација сервера, појављује се порука о почетку инсталације MSDE (Слика 10). Треба да кликнете на дугме ОК. После ове поруке извесно време (зависно од брзине рачунара) извршава се инсталација MSDE (Слика 11), па се тек по њеном окончању наставља инсталација програма (Слика 12).



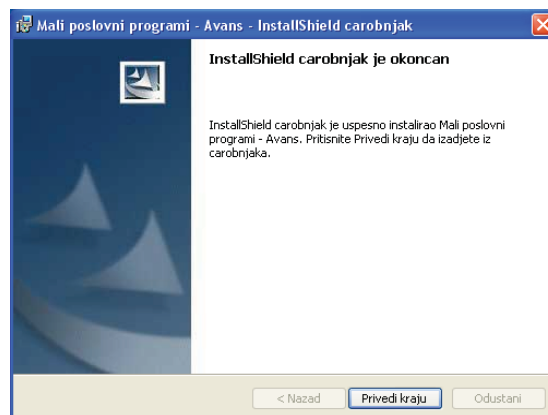
Слика 10



Слика 11



Слика 12



Слика 13

## 4.10 Завршетак инсталације

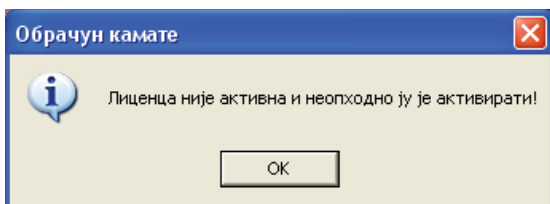
Уколико је на рачунару већ био инсталиран неки од других модула Малих пословних програма, покренуће се апликација за промену корисничког кључа. За детаље о овој апликацији погледати део упутства Кориснички кључ.

По завршетку инсталације, исписује се порука о успеху и могуће, захтев за поновним покретањем рачунара (Слика 13).

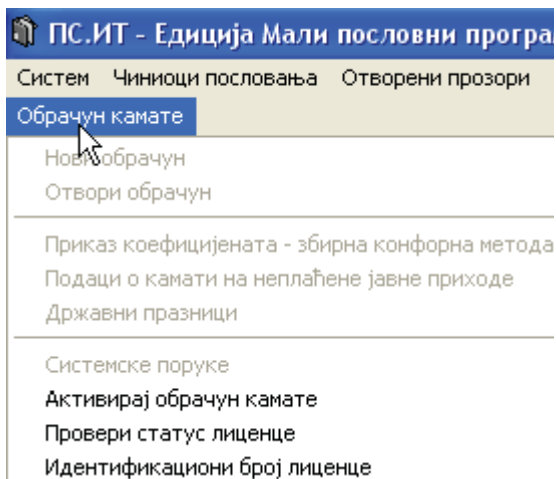
Уколико не постоји захтев за поновним покретањем рачунара, програм Камата можете одмах покренути. Уколико постоји захтев, апликацију можете покренути тек после поновног покретања рачунара.

Када се апликација инсталира, са њом се инсталира и празан кључ за активацију лиценце. Да би апликација прорадила, мора се извршити активација лиценце.

Приликом покретања модула Мали пословни програми појавиће вам се порука да лиценца није активирана и да ју је неопходно активирати. (Слика 14). Након тога отвориће вам се главни прозор у коме се налази мени (Слика 15). Потребно је да успоставите везу са Internet-ом, и након тога левим тастером

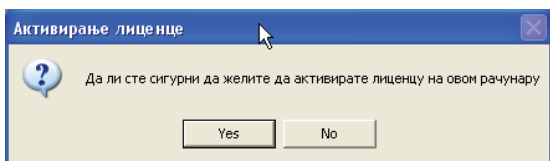


Слика 14



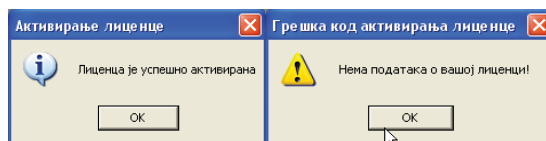
Слика 15

миша кликнете на опцију Активирај обрачун камате. Појавиће вам се порука Да ли желите да активирате лиценцу на овом рачунару? (Слика 16). Ако желите, кликните на команду YES након чега ће вам се активирати лиценца. Након тога добићете повратну поруку да вам је извршена активација (Слика 17) или да није извршена (Слика 18).



Слика 16

Идентификациони број, као и датум важења лиценце можете проверити левим кликом миша на опцију Идентификациони број лиценце.



Слика 17

Слика 18

Поступак креирања лиценце на клијентском рачунару је исти као и код креирања лиценце на серверу.

#### 4.11 Продужавање лиценце

Уколико је лиценца истекла, поново се појављује опција активирања лиценце (уколико корисник жели поновну активацију). Поступак продужавања лиценце је сличан као приликом активирања лиценце.

Ако лиценца на рачунару није истекла онда се врши синхронизација датума истека. Синхронизацију лиценце вршите кликом на опцију Синхронизуј лиценцу обрачуна камате.

#### 4.12 Проблеми током инсталације

Критични делови инсталације се записују у датотеку masfErrLog.txt. Ова датотека се подразумевано налази у x:\Program Files\PSIT\mAS, где је x системска партиција диска, обично c. Ако контактирате техничку подршку PS-IT због проблема са изменама, могуће је да буде неопходно да пошаљете ову датотеку.

#### 4.13 Стартовање MSDE

Да би Погон исправно радио, потребно је да буде стартована PSIT инстанца MSDE. Проверите статус MSDE помоћу SQL Server Service Manager-а, иконе у десном доњем углу екрана, у низу икона поред сата. Зауостављен MSDE је означен црвеним квадратом (Слика

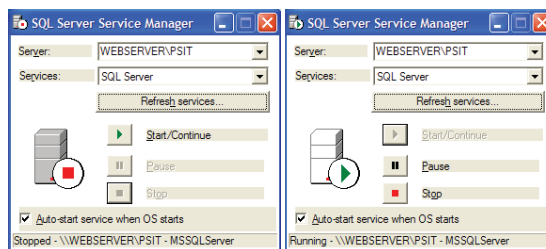
19). Стартован MSDE је означен зеленом стрелицом (Слика 20).



Слика 19

Слика 20

По потреби покрените MSDE дуплим кликом на икону SQL Server Service Manager. Када је стартован сам програм SQL Server Service Manager (Слика 21), кликните на дугме Start/Continue. Након тога, ако је MSDE успешно покренут, екран треба да изгледа као на слици 22. При овој у пољу Service мора бити изабран SQL Server.

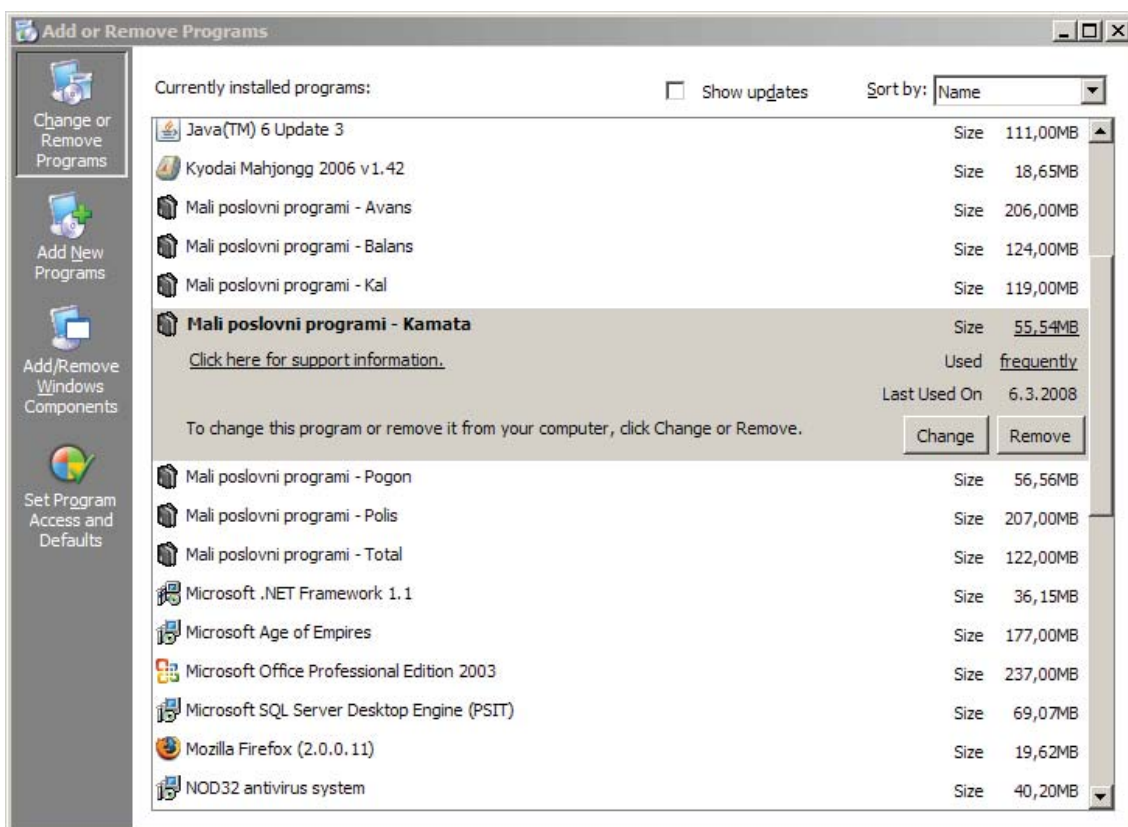


Слика 21

Слика 22

#### 4.14 Поступак деинсталације

Погон можете деинсталирати тако што ћете прво отворити Start -> Settings -> Control Panel -> Add or Remove Programs. Овде изаберите Мали пословни програми – Тотал и притисните дугме Remove (Слика 23).



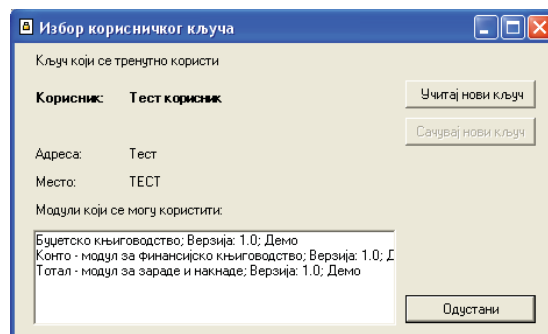
Слика 23

У случају да се при деинсталацији MSDE не уклони аутоматски, PSIT инстанцу можете уклонити и накнадно, помоћу Add or Remove Programs, при чему ћете изабрати Microsoft Desktop Engine SQL Server (PSIT). Немојте уклањати PSIT инстанцу ако планирате да наставите да користите још неки од других модула Малих пословних програма, нпр. за финансијско рачуноводство.

**Напомена:** Не препоручује се деинсталирање и поновно инсталирање неког од модула Малих пословних програма, а да при томе неки други модул остане инсталиран. Иако је овакав сценарио тестиран, могуће је да апликација овим дође у нерегуларно стање.

#### 4.15 Кориснички кључ

Кориснички кључ је датотека која садржи информације о кориснику апликације Малих пословних програма и омогућава рад ван демонстрационог режима. Ова датотека је ss.xml и налази се у фасцикли где је апликација инсталирана (подразумевано је x:\Program Files\PSIT\mAS, где је x системска партиција диска, обично c). У случају да постојећи кориснички кључ требате да замените новим (који даје могућност рада са новим модулом) довољно је да прекопираете нови ss.xml фајл преко старог, или користите апликацију за избор корисничког кључа (Start -> Programs -> PSIT -> Mali poslovni programi -> Licensni kljuc) која вам омогућава да прегледате карактеристике старог и новог корисничког кључа (Слика 24).



Слика 24

Опцијом Учитај нови кључ омогућава се избор новог корисничког кључа и прегледање његових карактеристика, а активација се врши опцијом сачувај нови кључ.

За успешан рад са корисничким кључем, морате имати администраторске привилегије.

#### 4.16 Архивирање података

На рачунару на коме је сервер Малих пословних програма налази се и апликација за архивирање базе података и враћања базе из архиве (Start -> Programs -> PSIT -> Mali poslovni programi -> Rad sa arhivama baze podataka).

Архивирање базе података (Backup) је снимање комплетног тренутног стања. Препорука је да се архивирање података ради на бази редовног распореда (нпр. дневно). Датотеке архиве се могу после пренети на неку другу јединицу (CD, изменљиви диск) да би се сачували уколико дође до потпуног отказивања рада рачунара.

Враћање базе података из архиве (Restore) је поступак при коме се постојећа база у потпуности замењује оном из архиве. При томе, сви подаци који су евентуално унети након времена архивирања, биће неповратно изгубљени.

**Пример:** У случају комплетног отказа рачунара, ако сте сачували архиве базе података, неопходно би било да примените следећи поступак: поново инсталирајте апликацију на нови рачунар, примените евентуалне измене апликације (patch) и након тога вратите сачувану базу из архиве.

За успешан рад са архивама базе података, морате имати администраторске привилегије.

#### 4.17 Параметри повезивања

Једини битан параметар повезивања за клијента је име сервера. Апликација Параметри повезивања (Start -> All Programs -> PSIT -> Mali poslovni programi -> Parametri povezivanja) даје могућност да се промени сервер са којим је клијент повезан. На рачунару који је сервер довољно је да мрежно име сервера буде (local).

За успешан рад са параметрима повезивања морате имати администраторске привилегије.

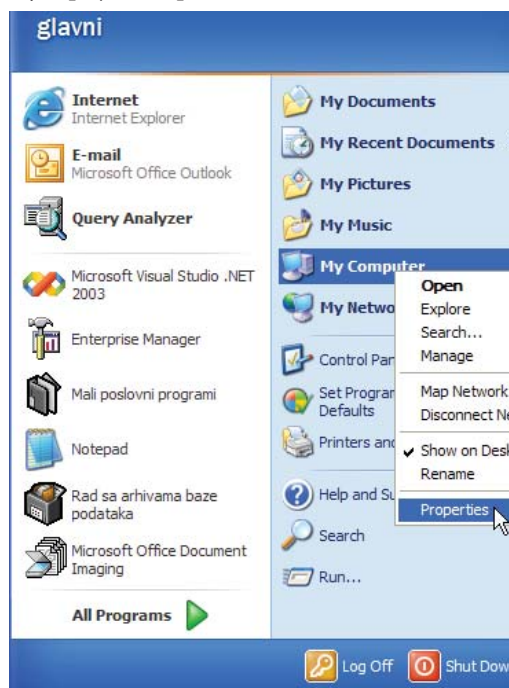
#### 4.18 Аспекти сигурности мреже

Уколико су рачунари корисника директно повезани са Интернетом, препоручљиво је да та веза иде преко неког firewall-а. На излазу из мреже ка Интернету би требало блокирати TCP портове 1433 и 1434 у оба смера, јер су то портови које користи апликација (заправо MSDE) за мрежни саобраћај.

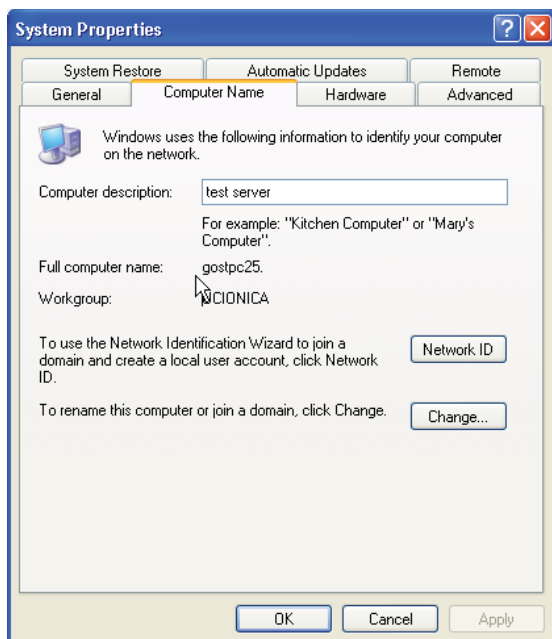
За више информација о сигурности мреже можете контактирати Привредни саветник – Информационе технологије.

## 5 Мрежна инсталација

Ако имате два рачунара на којима желите да користите програме из едиције Мали пословни програми и немате инсталиран тзв. домен онда су неопходна одговарајућа подешавања оперативног система који користите. Пре свега приликом инсталације наших програма бирате комплетну инсталацију на једном рачунару на коме ће бити смештена база података. Тај рачунар има улогу сервера. Остали рачунари у мрежи имају улогу клијента и на њима бирате клијент инсталацију у току које је неопходно да напишете назив (име) рачунара који је сервер. Да би сте проверили како се зове сервер отворите Start мени, а затим десним тастером миша кликните на My Computer и изаберите опцију Properties (Слика 25), након чега ће се отворити прозор приказан на(Слика 26). Изаберите картицу Computer Name. Поред натписа Full computer name налази се име вашег рачунара. У примеру на слици 26 име рачунара је Goštrc25.



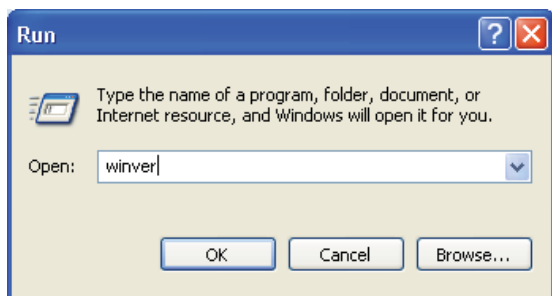
Слика 25



Слика 26

## 5.1 Утврђивање инсталиране верзије Windows-а

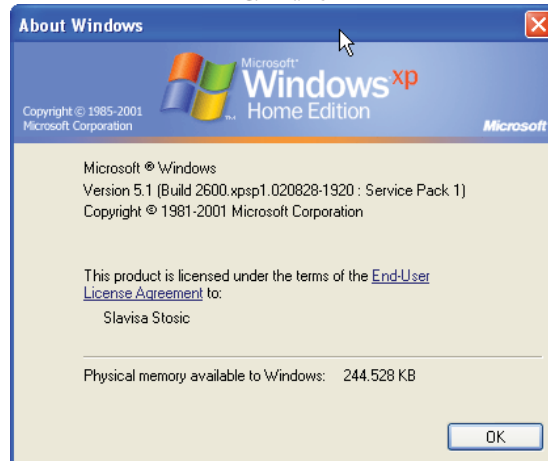
Да би сте утврдили који је Microsoft Windows инсталиран на рачунару као и који је service pack (SP) инсталиран изаберите Start -> Run. У прозору који ће се отворити (Слика 27) упишете winver, а затим кликните на ОК. У новом прозору добићете информације о инсталираној верзији Windows-а. Слика 28– Windows XP Professional, Слика 29– Windows XP Home и Слика 30– Windows 2000.



Слика 27



Слика 28



Слика 29



Слика 30

## 5.2 Мрежна подешавања

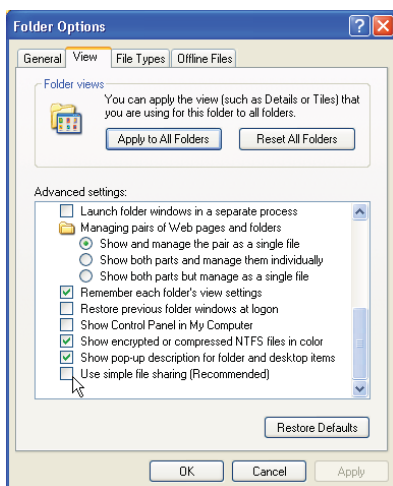
Зависно од оперативног система који имате на рачунару и да ли се рачунар користи као сервер или као клијент потребно је извршити одговарајућа подешавања како би Мали пословни програми радили у мрежи.

### 5.2.1 Сервер

#### 5.2.1.1 Windows XP Professional са sp 2

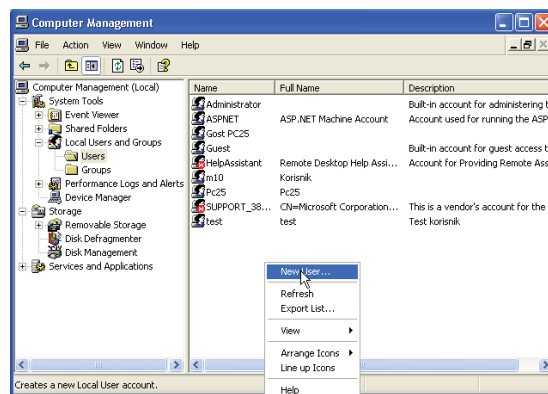
Ако је инсталиран Service Pack 2, као што се може видети на слици 28 неопходно је извршити скриптове које добијате приликом инсталације неког од наших програма. Покрените Start -> All Programs -> PSIT -> Mali Poslovni programi -> Podrska za XP SP2 -> otvori portove.

Следећи корак је да искључите опцију Simple File Sharing. Ово можете урадити тако што покренете Windows Explorer (Start -> All Programs -> Accessories -> Windows Explorer) и у менију изаберете Tools -> Folder Options, након чега ће се отворити форма (Слика 31) на којој треба изабрати картицу View. У делу Advanced Settings пронађите Use simple file sharing и искључите ту опцију.

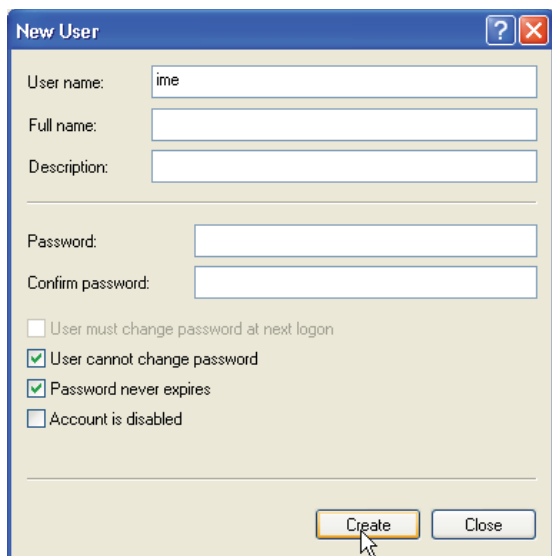


Слика 31

Да би сте омогућили рад програма у мрежи пре или после инсталација програма треба да на серверу и клијентима постоје корисници са истим именом и лозинком. Ако не постоји исти корисник, потребно је да покренете Computer Management тако што у прозор Run (Слика 27) упишете compmgmt.msc и кликнете ОК. Отвориће се прозор приказан на слици 32, у коме треба да отворите ставку Local Users and Groups -> Users. У десном делу прозора кликните десним тастером миша и изаберите опцију New User (Слика 32). Отвориће се форма за унос података о новом кориснику (Слика 33). Неопходно је попунити User name, док остале ставке нису потребне, али се унос лозинке (password) препоручује. У доњем делу форме су четири опције које можете подесити као на (Слика 32). Корисника креирате кликом на дугме Create. После овог поступка можете започети коришћење Малих пословних програма.



Слика 32

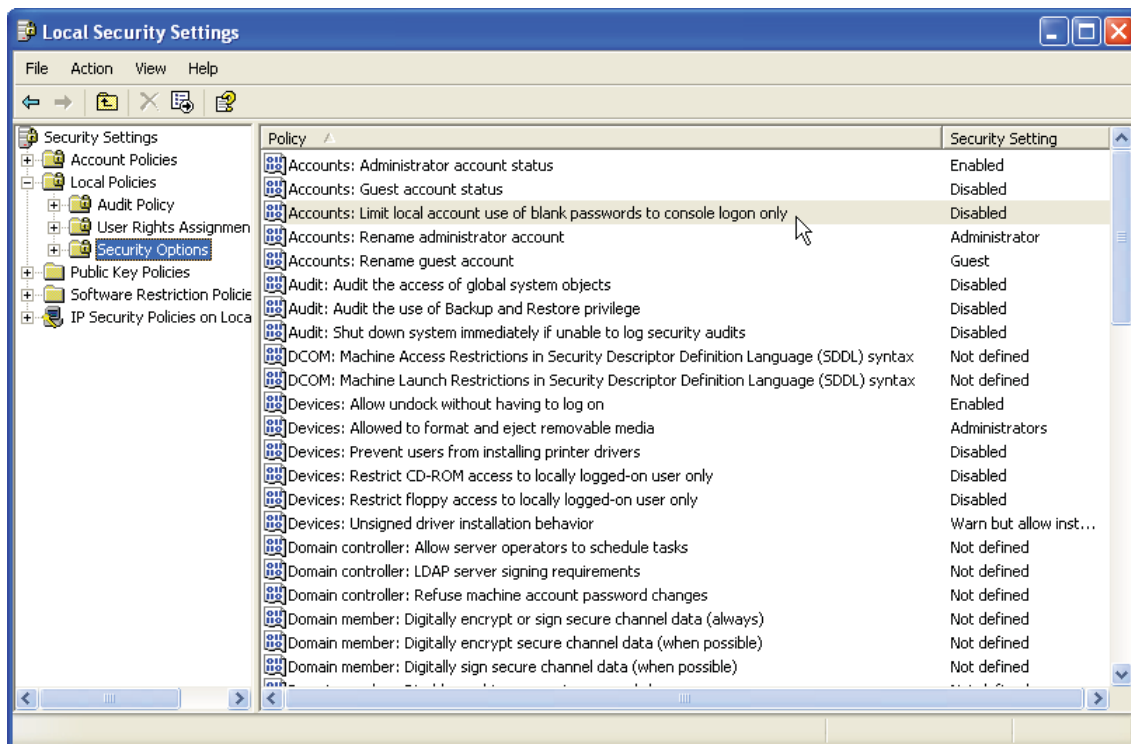


Слика 33

Такође је важно да урадите следеће: Покрените Start -> Run затим упишите secpol.msc и отвориће се прозор (Слика 34). Означите Local Policies -> Security Options, у десном прозору проверите да ли је ставка Accounts: Limit local account use of blank passwords to console logon only постављена на стање Disabled. Ако није урадите дупли клик левим тастером на ову ставку и у прозору који се отвори (Слика 35) промените стање на Disabled.



Слика 35



Слика 34

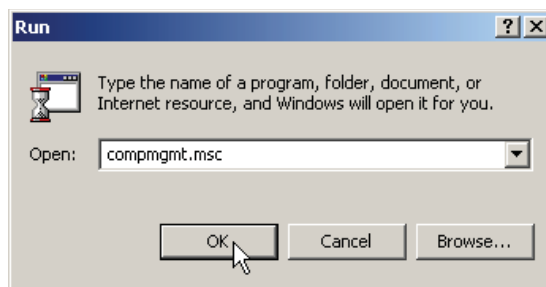
### 5.2.1.2 Windows XP Professional са sp 1 или без sp-a

Поступак подешавања је сличан као у поглављу 5.2.1.1 Windows XP Professional са sp 2, с тим што није потребно извршити скриптове.

### 5.2.1.3 Windows XP Home

Windows XP Home није званично подржан за рад у мрежи. Уколико је неопходно да овакав рачунар буде сервер или клијент програма позовите ПС.ИТ који ће вам дати даља упутства.

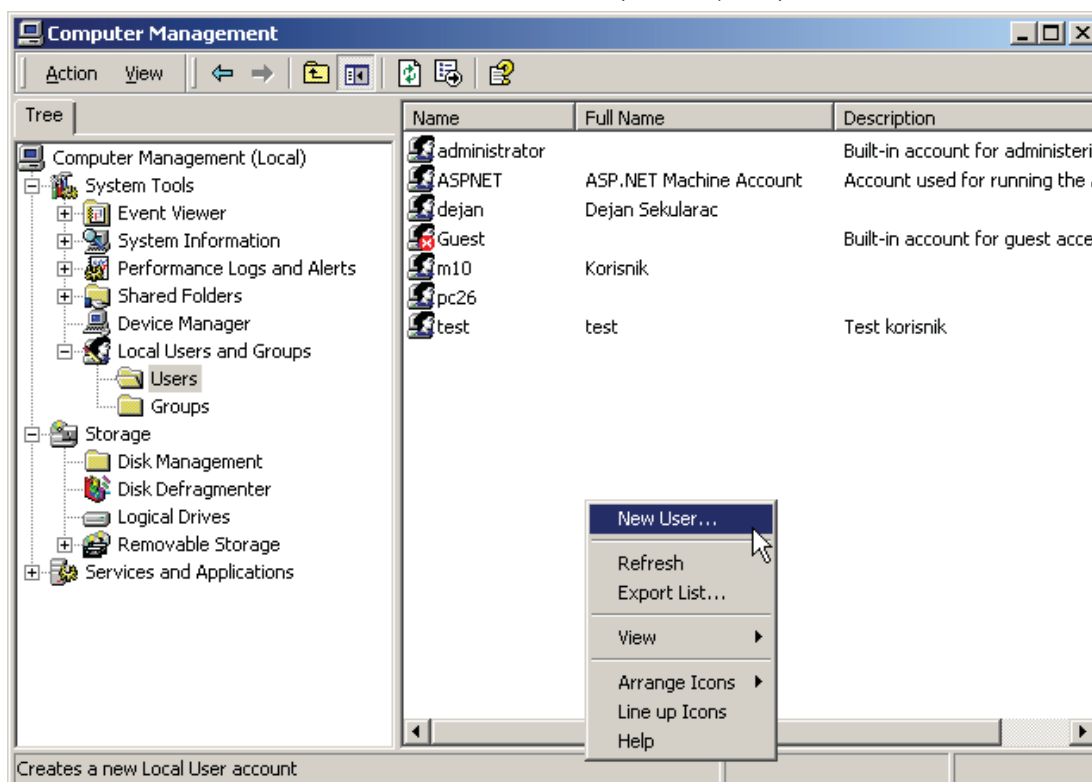
Windows XP Home ради без проблема са Малим пословним програмима ако се ради само на њему. Наравно, неопходно је извршити комплетну инсталацију.



Слика 36

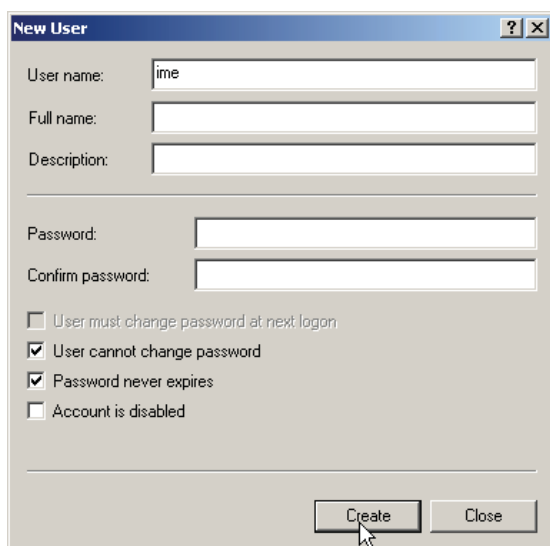
### 5.2.1.4 Windows 2000

Да би сте омогућили рад програма у мрежи пре или после инсталација програма треба да на серверу и клијентима постоје корисници са истим именом и лозинком. Ако не постоји исти корисник, потребно га је креирати. Покренете Computer Management покретањем compmgmt.msc у Run дијалогу (Start -> Run, Слика 36).



Слика 37

Отвориће се прозор Computer Management (Слика 37). У њему отворите ставку Local Users and Groups -> Users. У десном делу прозора кликните десним тастером миша и изаберите опцију New User. Отвориће се форма за унос података о новом кориснику (Слика 38). Неопходно је унети User name, док остале ставке нису потребне, али се унос лозинке (password) препоручује. У доњем делу форме су четири опције које можете подесити као на слици. Кликните на дугме Create. Након овог поступка можете започети коришћење Малих пословних програма.



Слика 38

## 5.2.2 Клијент

### 5.2.2.5 Windows XP Professional са sp 2

Подешавања су слична као у параграфу 5.2.1.1 Windows XP Professional са sp 2, с тим што није потребно искључити опцију Use simple file sharing.

Да би сте почели да користите програм обавезно се пријавите на клијента под корисничким именом које постоји и на серверу, а ако не постоји направите новог корисника на начин како је описано у параграфу 5.2.1.1 Windows XP Professional са sp 2.

### 5.2.2.6 Windows XP Professional са sp 1 или без sp-a

Поступак подешавања је сличан као у параграфу 5.2.1.1 Windows XP Professional са sp 2, с тим што није потребно извршити скриптове и није потребно искључити опцију Use simple file sharing.

Да би сте почели да користите програм обавезно се пријавите на клијента под корисничким именом које постоји и на серверу, а ако не постоји направите новог корисника на начин како је описано у параграфу 5.2.1.1 Windows XP Professional са sp 2.

### 5.2.2.7 Windows XP Home

Погледати параграф 5.2.1.3 Windows XP Home.

### 5.2.2.8 Windows 2000

Поступак подешавања је исти као у параграфу 5.2.1.4 Windows 2000.

Да би сте почели да користите програм обавезно се пријавите на клијента под

корисничким именом које постоји и на серверу, а ако не постоји направите новог корисника на начин како је описано у параграфу 5.2.1.4 Windows 2000.

## 6 Измене и допуне програма

Измене програма се могу преузети са Internet са наше Internet презентације. Измене и допуне програма садрже:

- усклађивање програма са изменама у прописима,
- исправке уочених грешака,
- побољшања програма.

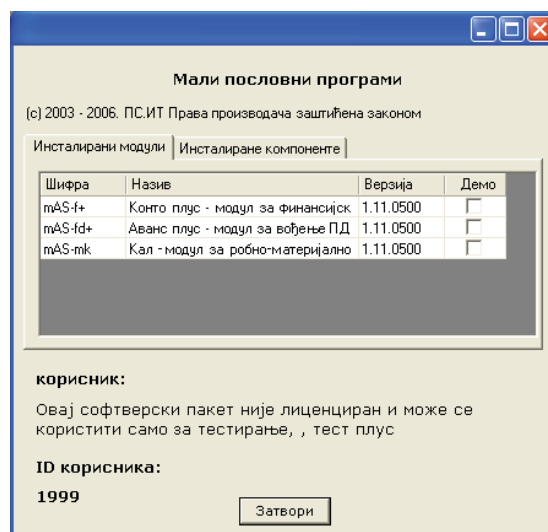
### 6.1 Утврђивање инсталиране верзије

Да бисте извршили успешне исправке и надоградње малих пословних програма неопходно је да прво утврдите која је верзија програма инсталирана. Најједноставније је покренути мале пословне програме и изабрати опцију Помоћ -> О програму (Слика 39) Из добијеног екрана можете закључити који су програми инсталирани и која је верзија.

### 6.2 Поступак инсталације измена и допуна

Преузете измене сачувајте на диску вашег рачунара (нпр. негде у My Documents) и покрените их.

Важно:       Измене немојте никако чувати у Program Files\PSIT\mAS.



Слика 39

Поступак инсталације измена је сличан поступку обичне инсталације, InstallShield чаробњак ће вас водити кроз поступак. Препоручљиво је да се пре инсталације измена и допуна на серверу изврши архивирање базе података (погледајте поглавље 4.15 Архивирање података). Измене често мењају структуру базе података едиције Мали пословни програми тако да архиве базе података урађене на старијој верзији програма нису компатибилне са новом верзијом (после измене). Измене треба извршити и на серверу и на клијентима. Током инсталације измена неопходно је да оригинални инсталациони CD програма буде у CD јединици. Ако није, инсталациона процедура ће га тражити.

### 6.3 Проблеми код инсталације измена и допуна

Може се догодити да се приликом инсталације измена и допуна ваш кориснички кључ замени неком старијом верзијом или чак Демо кључем. У том случају помоћу апликације за рад са корисничким кључем (поглавље Кориснички кључ) учитајте ваш најновији кључ. Он се обично налази на инсталационом диску у директоријуму Kljus. Уколико имате више апликација узмите кључ са CD-а оне апликације коју сте посљедњу купили. Ако сте кориснички кључ добили преко e-mail-а преузмите га из те поруке. Код неких корисника се дешава да се приликом инсталације измена и допуна не изврше измене и допуне у структури базе података. То се може манифестовати на различите начине, а најчешће је да се јављају SQL грешке. Да бисте ускладили тренутну базу са тренутно инсталираном апликацијом урадите следеће:

1. Отворите командни прозор (Start -> Run -> Cmd).
2. Пребаците се на директоријум C:\Program Files\PSIT\mAS (cd "C:\Program Files\PSIT\mAS") ако је C ознака партиције диска на коме је програм инсталиран. Ако је програм инсталиран на некој другој партицији, употребите ознаку те партиције.
3. Покрените команду dbmanage -e:sqlscript\masf\_app\_patch.sql.
4. Покрените команду dbmanage -e:sqlscript\masf\_zn\_patch.sql.

Свака од ових команди се може пустити и неколико пута без икаквих негативних ефеката. Треба се држати наведеног редоследа.

Алтернативно може се користити апликација која проверава које су измене инсталиране у бази података и усаглашава је са најновијим изменама и допунама (Start -> All Programs

-> PSIT -> Mali Poslovni programi -> Primeni izmene u bazi).

## 7 Принципи

### 7.1 Нови обрачун затезне камате

Суштину програма чини обрачун затезне камате збирном конформном методом. У оквиру програма постоје два метода обрачуна затезних камата. Један метод се односи на класично-дужничко поверилачке односе. Други метод представља обрачун камате дуга на различите јавне приходе. Обрачун затезне камате представља базу евиденцију, где се генеришу сви подаци и све промене везане за обрачун. Корисник програма код обрачуна затезних камата не треба посебно да ажурира своју базу података о стопама затезних камата. Потребне податке о стопама затезне камате преузима путем Internet-а. Програм врши обрачун затезних камата на основу унетих параметара и даје извештај који се може извести у Excel табелу.

### 7.2 Подаци о коефицијентима камате за дужничко-поверилачке односе и камати на јавне приходе

Програм омогућава преузимање стопа затезних камата путем Internet-а и њихово аутоматско ажурирање у оквиру обрачуна. У оквиру таблица су унети подаци за каматне стопе од 24.01.1994 за збирни комфорни метод, односно од 09.07.1994 за каматне стопе јавних прихода. Коефицијенти се могу и ручно уносити (уколико је уговором дефинисана камата).

## 8 Покретање програма

Програм Камата се може покренути на два начина:

- са радне површине рачунара (desktop) позиционирањем на карактеристичну иконицу едиција Мали пословни програми и дуплим кликом левог тастера миша или
- из системског менија Start, затим избором секције All Programs -> PSIT -> Mali poslovni programi -> Mali poslovni programi.

## 9 Рад у програму

Покретањем програма отвара се главни прозор у коме се налази мени (Слика 40).

У левом углу прве линије прозора се налази назив ПС.ИТ – Едиција малих пословних програма. У десном углу исте линије се налазе три дугмета, карактеристична за све Windows апликације, која служе за минимизирање, максимизирање и затварање форме.



Слика 40

У другој линији се налази мени програма којим је обезбеђена навигација кроз све опције програма. Она је организована у два нивоа:

- У првом, видљивом нивоу менија су наведене области – теме које подржава програм (Систем, Чиниоци пословања, Отворени прозори, Обрачун камате, Помоћ).
- Други ниво, тзв. падајући мени се отвара избором једне од наведених области. У њему се налазе опције програма за наведену област.

Избор са менија се врши кликом миша на жељену област. Након отварања падајућег менија, жељену област бирамо на исти начин.

Опције се могу бирати и са тастатуре на следећи начин:

1. Падајући мени се отвара ако истовремено притиснемо [Alt] и подвучено слово жељене области из менија.
2. Неодпуштајући дугме [Alt] притиснемо подвучено слово жељене опције.

### 9.1 Систем

У првој области менија Систем, уносимо податке о предузећу и постављамо тренутно активно предузеће (предузеће за које се врши обрада података). Такође, у овој области омогућено је конфигурирање докумената за свако предузеће и опција за напуштање програма.

#### 9.1.1 Унос података о предузећу

Избором опције Предузећа отвара се табела за унос података (Слика 41). Први ред представља заглавље табеле у коме су исписани називи колоне. Кликом миша на једно од ових поља вршимо сортирање садржаја целе табеле у растућем или опадајућем редоследу за

вредности у тој колони. Истовремено, у десном углу изабраног поља, поред назива колоне, појављује се стрелица која окренута на горе означава да је сортирање извршено у растућем редоследу и обрнуто, ако је стрелица окренута на доле.

Симбол	Назив	Адреса	Место	Јединица порес. ПИБ	ПДВ обвезник (избор)			
▶	001	ЛОПА СИСТ. Уголовић	Београд	Врачар	1002582629	<input checked="" type="checkbox"/>		
	002	ПС.ИС	Бул. Кра. А	Београд	Врачар	1004594852	<input checked="" type="checkbox"/>	
	021	ТУРС	021 ТУРС-Н	Лонина 3	Нови Сад	Врачар	2259688745	<input type="checkbox"/>
	НАКИ	НАКИ	Витал Фил	Чачак	Врачар	0608987928	<input type="checkbox"/>	
	НС.Инек.	Николовоки	Српљанин	Нови Сад	Врачар	2105487954	<input type="checkbox"/>	
	ПАК	ПАК	Савоки 55	Тенери	Врачар	2007676492	<input type="checkbox"/>	
	ТЕЛЕКОМ	ТЕЛЕКОМ	Савоки 2	Београд	Врачар	1259874563	<input checked="" type="checkbox"/>	

Слика 41

Прва колона у табели означава статус реда. Ред у табели може се налазити у једном од статуса:

- Без симбола – неактиван ред;
- Стрелица – текући ред, ред на коме сте позиционирани;
- Стрелица и цео ред затамњен – селектован ред;
- Оловка – ред у коме се тренутно уноси податак;
- Звездица – празан ред, предвиђен за унос.

Податке за ново предузеће уносимо укуцавањем конкретних података у одређена поља првог празног реда, тј. реда са звездицом. У наредно поље, у оквиру реда, курсор можете пребацивати притиском на тастер [Tab], који се налази на тастатури, што ће вам омогућити бржи рад приликом уноса података. Након уноса података, као и приликом измене постојећих података потребно је притиснути команду Сачувај, која се налази у горњем десном углу табеле. Ред бришемо тако што га селектујемо, кликом на стрелицу која означава почетак реда и на тастатури притиснемо

[Delete].

Поља која се налазе у табели:

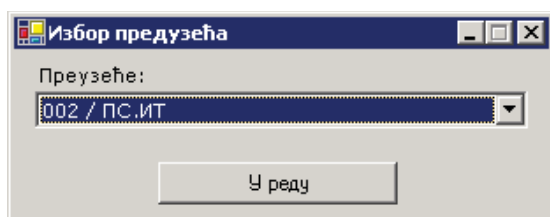
- Шифра – вредност овог поља мора бити јединствена, не могу се унети два предузећа са истом шифром. Шифра може бити:
  - бројчана ознака било из важећег шифарника привредних субјеката или из неког раније коришћеног шифарског система;
  - краћи текст (до 20 знакова) који може бити назив предузећа, његов део или нека асоцијација на назив;
  - комбинација бројева и слова.
- Назив – пун или скраћени назив предузећа. Приликом уноса могу се користити наводници, што је једино битно приликом сортирања.
- Адреса
- Место
- Напомена – можете уписати неку напомену у вези са предузећем.
- ПИБ
- ПДВ обвезник – назнака да ли је предузеће ПДВ обвезник.

### 9.1.2 Постављање тренутно активног предузећа

Тренутно активно предузеће се може поставити на два начина:

1. Кликом на опцију Постави предузеће из падајућег менија,
2. Кликом на поље у доњем левом углу главног прозора у које је уписано тренутно активно предузеће.

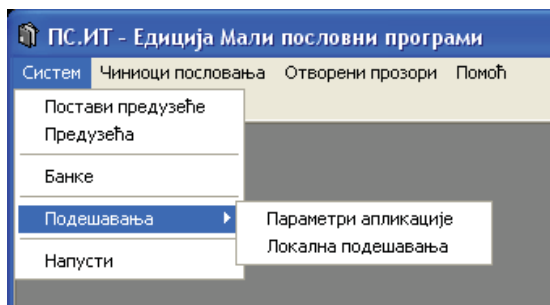
У оба случаја отвара се форма приказана на (Слика 42), у којој је потребно изабрати одређено предузеће из листе која се добија кликом на стрелицу са десне стране поља и кликнути на команду У реду.



Слика 42

### 9.1.3 Подешавања

Навођењем курсора миша на опцију Подешавања, отвара се могућност избора још три опције: Параметри апликације, Локална подешавања (Слика 43).



Слика 43

У форми Локална подешавања, постоји могућност избора језика апликације.

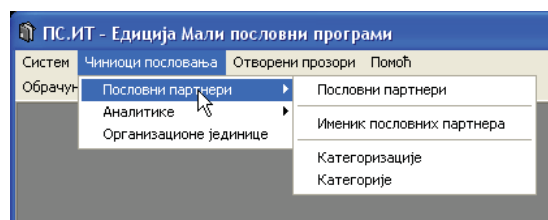
Подешавања можете сачувати само ако имате администраторске привилегије!

### 9.1.4 Излаз из програма

У падајућем менију Систем налази се и опција Напусти. Кликом на ову опцију излази се из програма.

## 9.2 Чиниоци пословања

Следећа област у менију су Чиниоци пословања у оквиру које имамо: Пословни партнери, Аналитике и Организационе јединице (Слика 44). За рад у оквиру програма Камата потребно је користити само опцију Пословни партнери у оквиру које се уносе подаци о дужницима односно повериоцима. Остале опције се користе уколико користите неке од програма из едиције Малих пословних програма.

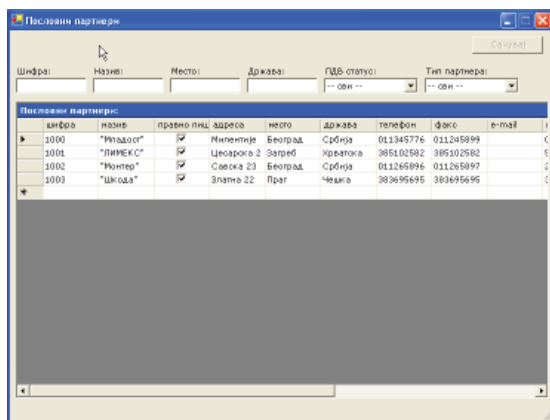


Слика 44

### 9.2.1 Пословни партнери

Овде се врши унос података о свим правним или физичким лицима са којима предузеће ступа у пословни контакт- дужници односно повериоци.

Избором опције из падајућег менија Пословни партнери отвара се табела за унос података (Слика 45). Такође, у овој табели је дат преглед података о постојећим пословним партнерима (повериоцима-дужницима).



Слика 45

Рад са табелом је исти као и са табелом предузећа, разлика је што постоје додатна поља у која треба унети одговарајуће податке. Поља у табели су:

- Шифра – Вредност овог поља мора бити јединствена.
- Назив
- Правно лице – Битно је одговарајуће означити ово поље за сваког пословног партнера
- Адреса
- Место
- Држава
- Телефон
- Факс
- E-mail
- ПИБ
- ПДВ обвезник – Веома је битно означити да ли је партнер ПДВ обвезник
- Идентификациони број – матични број предузећа, ЈМБГ или број путне исправе
- Напомена.

Изнад табеле за унос података, налазе се поља за филтрирање пословних партнера по шифри, називу, месту, држави, ПДВ статусу и типу.

Ако у некој од колона табеле притиснете тастер [F10], отвориће се нова форма за детаљан унос података о изабраном пословном партнеру (Слика 46). У оквиру ове форме могу се унети сви подаци, као и у табеларном приказу. Поред тога, додатно се могу дефинисати и подаци о свим текућим рачунима изабраног партнера.

шифра: 1003    назив: "Шкода"    пиб: 3652669985

адреса: Златна 22    место: Праг    држава: Чешка

телефон: 38369569586    факс: 38369569588    e-mail:

пдв обвезник     правно лице    идентификациони број: 236598566588

напомена:

текући рачуни:

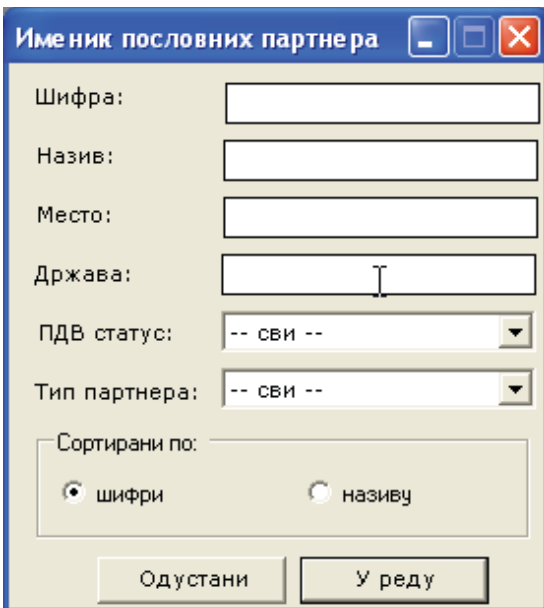
број	назив банке	основни
12598874556998	Чешка Банка	<input checked="" type="checkbox"/>

Слика 46

Након уноса података о пословном партнеру потребно је кликнути на дугме Сачувај, у горњем десном углу, како би подаци били запамћени, у супротном биће избрисани.

### 9.2.2 Именик пословних партнера

Након избора опције Именик пословних партнера отвара се форма за избор пословних партнера чији ће се подаци штампати (Слика 47). Ако попуните једно или више поља за филтрирање, штампани именик ће обухватити само пословне партнере који задовољавају све постављене критеријуме. Такође можете изабрати да ли ће именик бити сортиран по шифри или називу партнера. Након клика на дугме У реду именик ће бити одштампан, а уколико желите да одустанете од штампања, кликните на дугме Одустани.



Слика 47

### 9.2.3 Категоризације и категорије

Програм омогућава груписање пословних партнера по произвољним критеријумима уз прегледе по категоријама.

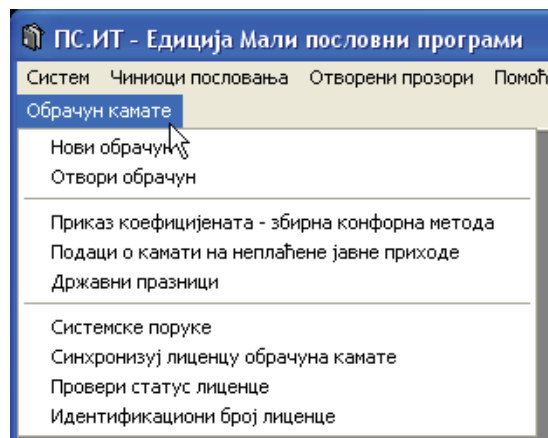
Категоризација – кликом миша на ову опцију отвара се форма у којој је потребно унети назив категоризације.

Након унетих података у категоризацију, неопходно је кликнути на дугме Сачувај, које се налази у горњем десном углу прозора.

Категорија – кликом миша на ову опцију отвара се форма у којој је потребно означити на коју категоризацију се односи груписање пословних партнера. Кликком миша на стрелицу у десном углу поља вршимо одабир категоризације на коју се категорије односе. Након тога у другом делу форме у пољу Назив уносимо назив категорије.

## 9.3 Обрачун камате

Област Обрачун камате је везана за унос података о обрачуну затезне камате, приказу коефицијената камате, приказу државних празника, синхронизованим порукама и подацима о лиценци (Слика 48).



Слика 48

### 9.3.1 Нови обрачун

Избором опције Нови обрачун из падајућег менија отвара се документ за унос података и евидентирање промена везаних за израду обрачуна затезне камате. (Слика 49)

У горњем делу документа налазе се следећа поља, која треба попунити:

- Број – аутоматски се уноси број обрачуна које се креира. Приликом креирања сваког следећег обрачуна, број ће се повећавати за један.
- Спољни број– уписујете спољни број.
- Назив – уписујете назив обрачуна.
- Тип обрачуна – кликом на стрелицу у десном делу поља отвара се могућност избора обрачуна затезне камате: Дужничко-поверилачки односи и Јавни приходи. Променом типа обрачуна, мења се и табела у којој се обрачунавају промене затезне камате.

Обрачун затезне камате збирном конформном методом - 11 - 5.10.2007

у изради    Прерачунај    Извези у Ексел    Прогласи затвореним    Избриши    Сачувај    Штампај

број: 11    спољни број: 123-858    назив: проба    тип обрачуна: ико - поверилачки односи    датум обрачуна: 5. oktobar 2007

поверилац  
назив: "IP RAD PAPIRUS" A.D.  
адреса: Beograd  
ПИБ: 100065536

дужник  
назив: ELEKTRODISTRIBUCIJA IZGRADNJA  
адреса: Toplice Milana bb, Beograd  
ПИБ: 104068587

Задужења				
	износ	датум издавања	датум валуте	број документа
▶	5.000,00	3.2.2005	28.2.2005	1111
	100.000,00	3.2.2005	12.2.2005	1
	300.000,00	27.8.2007	28.8.2007	
	500,00	27.9.2007	28.9.2007	
*    <				

Уплате			
	износ	датум уплате	број документ
▶	5.000,00	28.2.2005	111223
	100.000,00	21.2.2005	
	310.000,00	29.8.2007	
	500,00	28.9.2007	
*    >			

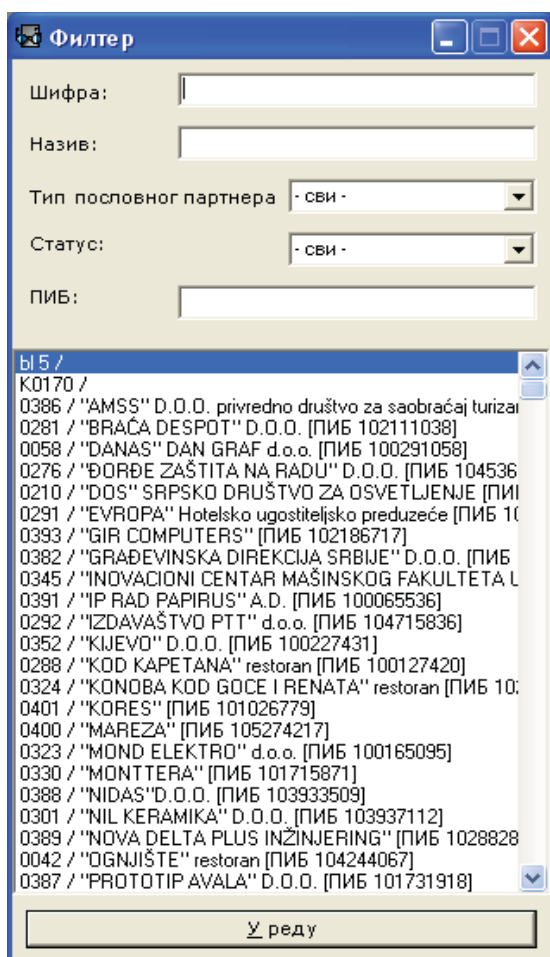
Обрачуната затезна камата									
	датум промене	Δ	задуђење	уплата	месец	година	период	стопа за период	€
▶	12.2.2005		100.000,00	0,00					
	21.2.2005		0,00	0,00	2	2005	месец	0,0060904000	9
	21.2.2005		0,00	100.000,00					
	28.2.2005		0,00	0,00	2	2005	месец	0,0047337800	7
<									

Укупно    задужења: 405.500,00    уплате: 415.500,00    камата: 1.071,30    салдо: -8.928,70

Слика 49

- Датум – аутоматски се поставља тренутни датум, али можете и ручно унети датум, или кликом на стрелицу, погледати календар и у њему обележити датум обрачуна камате.
- Поверилац – назив, адресу, ПИБ, повериоца можете укуцати у поља или можете, кликом на тастер [F9], добити нови прозор у којем се виде сви пословни партнери-повериоци и њихове шифре, било да су правна или физичка лица. У добијеном прозору, у пољу Шифра, укуцате шифру повериоца или у пољу Назив укуцате име поверилаца и апликација ће приказати повериоца са том шифром и именом. Довољно је да два пута кликнете левим тастером миша на приказаног повериоца или да кликнете на дугме У реду и подаци ће се аутоматски унети у поља (Слика 50). Уколико је поверилац тренутно активно предузеће потребно је да кликнете на тастер [F8], и апликација ће аутоматски попунити податке.
- Дужник – назив, адресу, ПИБ, дужника можете укуцати у поља или можете, кликом на тастер [F9], добити нови прозор у којем се виде сви пословни партнери- дужници и њихове шифре, било да су правна или физичка лица.

У добијеном прозору, у пољу Шифра, укуцате шифру дужника или у пољу Назив укуцате име дужника и апликација ће приказати дужника са том шифром и именом. Довољно је да два пута кликнете левим тастером миша на приказаног дужника или да кликнете на дугме У реду и подаци ће се аутоматски унети у поља. Уколико је дужник тренутно активно предузеће потребно је да кликнете на тастер [F8], и апликација ће аутоматски попунити податке.



Слика 50

Затим је потребно попунити табелу Задужења:

- Износ – у ово поље унесите износ задужења.
- Датум издавања – ручно унесите датум када је издат документ за наплату. Кликом на стрелицу, погледајте календар и у њему обележити датум.
- Датум валуте– ручно унесите датум када је рок за уплату дуга. Кликом на стрелицу, погледајте календар и у њему обележити датум. Уколико вам је поље жуто, датум наплате је нерадни дан (државни празник) и треба га померити на први наредни радни дан.
- Број рачуна – уписујете број документа (рачуна) .

Након тога је потребно попунити табелу Уплате:

- Износ – у ово поље се уноси износ уплаћеног дуговања.
- Датум уплате – ручно унесите датум када је уплаћено дуговање. Кликом на стрелицу, погледати календар и у њему обележити датум.
- Број рачуна – уписујете број документа .

Након тога левим тастером миша кликните на дугме Прерачунај и апликација ће аутоматски попунити табелу Обрачуната затезна камата која се налази у доњем делу форме.

У оквиру табеле Обрачуната затезна камата приказане су све промене које су унете у оквиру задужења и уплата, као и стопе, периоди, основице, камате и салда, на основу којих апликација сама израчунава укупно задужење, уплату, камату и салдо за дати обрачун.

Док је документ у припреми У припреми, што вам показује и статус обрачуна у горњем левом углу прозора можете мењати податке у обрачуну (поверица, дужник, датум обрачуна као и врсту обрачуна).

Након унетих података, потребни је кликнути на дугме Сачувај, у горњем делу форме, како би унети подаци били меморисани. Обрачун добија статус У изради при чему се унети подаци у обрачуну не могу мењати, али се могу уносити нови (нова задужења односно уплате, као и нови датум обрачуна).

Обрачун се може прогласити затвореним, кликом на дугме Прогласи затвореним. На месту дугмета Прогласи затвореним појавиће се дугме Врати у израду, чијим активирањем обрачун враћате у статус У изради.

Обрачун можете избрисати, кликом на дугме Избриши.

Дугме Штампaj (горњи десни угао прозора) даје могућност штампања обрачуна (Слика 51).

**Обрачун камате**  
**дужничко – поверилачки односи**

Поверилац:	Дужник:
"KORES"	"INOVACIONI CENTAR MAŠINSKOG FAKULTETA U BEOGRADU" D.O.O.
Blažaja Petrovića 93, Beograd	Kraljice Marije br. 16, Beograd
101026779	104274412

Датум обрачуна: 3.3.2007

Датум промене	Задужење/уплата	Основница	Месец	Година	Период	Стопа за период	Број дана	Стопа за број дана	Камата	Стање
3.1.2007	Задужење:	100.000,00								
6.1.2007	Уплата:	100.000,00	1	2007	месец	0,000893700	3	0,009020000	86,94	100.086,94
6.1.2007										
1.2.2007		86,94	1	2007	месец	0,0075596800	28	0,009020000	0,66	87,59
1.3.2007		87,59	2	2007	месец	0,0060505000	28	0,0080505000	0,53	88,12
3.3.2007		88,12	3	2007	месец	0,0008362000	2	0,0130400000	0,07	88,19
	Задужења:	100.000,00							88,19	88,19
	Уплате:									
	Камата:									
	Сапдо:									

Обрачунао

Дугме Извези у Excel омогућује извоз у Excel тако да се документ накнадно може обрађивати, штампати, слати у други електронски облик.

Ако у току рада, желите да изађете из форме кликом на црвено дугме X, (у горњем десном углу), појавиће се прозор са поруком “Да ли желите да сачувате промене?”. Кликном на Yes излазите из форме а подаци ће бити сачувани.

### 9.3.2 Отвори обрачун

Након избора ове опције, отвара се форма за избор обрачуна (Слика 52). На листи су приказани називи обрачуна и њихов број. Ако два пута левим тастером миша, кликнете на жељени обрачун, аутоматски ће се отворити обрачун. У горњем делу форме налазе се филтери Број, Спољни број, Назив, Дужник, Поверилац, Статус уз помоћ којих можете лакше пронаћи жељени обрачун. Уколико десним тастером миша кликнете на жељени обрачун, појавиће се форма која садржи три опције: Отвори, Копирај, Бриши. Уколико кликнете на Отвори аутоматски отварате одабрани обрачун. Уколико кликнете на Бриши аутоматски бришете обрачун. Уколико кликнете на Копирај отварате одабрани обрачун који је у припреми и који можете да коригујете и формирате нови на основу њега.

Слика 52

### 9.3.3 Приказ коефицијената - збирна конформна метода

Отварањем опције Приказ коефицијената-збирна конформна метода отвара се табела за унос, односно преузимање података са Internet-а коефицијената камате за обрачун затезне камате збирном конформном методом (Слика 53).

датум	коефицијент	дневни коефицијент
1.4.2008	182,401527	
31.3.2008	182,319481	0,0140450000
30.3.2008	182,237472	0,0135888700
30.3.2008	182,237472	0,0135888700
29.3.2008	182,155499	0,0131329500
29.3.2008	182,155499	0,0131329500
28.3.2008	182,073564	0,0126772300
28.3.2008	182,073564	0,0126772300
27.3.2008	181,991665	0,0122217200
27.3.2008	181,991665	0,0122217200
26.3.2008	181,909802	0,0117664100
26.3.2008	181,909802	0,0117664100
25.3.2008	181,827977	0,0113113000
25.3.2008	181,827977	0,0113113000
24.3.2008	181,746190	0,0108564000
24.3.2008	181,746190	0,0108564000

Слика 53

У оквиру табеле имате могућност одабира преузимања података. Уколико желите да преузмете све коефицијенте, обележите поље сви коефицијенти (операција може дуго да траје). Уколико желите да преузмете коефицијенте од одређеног датума потребно је да обележите поље од датума, потом обележите жељени датум кликом на стрелицу у углу. Након тога потребно је да кликнете на дугме Преузми и апликација ће аутоматски унети податке. Подаци о коефицијентима датирају од 24.01.1994.

Коефицијенте можете уносити и ручно након чега је потребно да кликнете на дугме Сачувај и подаци ће бити сачувани.

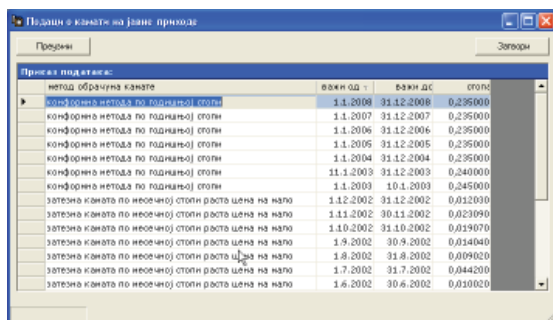
Кликом на дугме Затвори излазите из табеле.

Напомена: Приликом преузимања података морате бити конектовани на Internet.

Коефицијенти за претходни месец обично се објављују између првог и петог у текућем месецу. Пре тога су само унесене само процењене вредности.

### 9.3.4 Подаци о камати на неплаћене јавне приходе

Отварањем опције Подаци о камати на неплаћене јавне приходе отвара се табела за преузимање података са Internet-а о методи обрачуна камате, периоду, као и стопи затезне камате за обрачун камате на неплаћене јавне приходе. Подаци о коефицијентима датирају од 09.07.1994. (Слика 54)



метод обрачуна камате	важн од :	важн до :	стопс
конформан метода по поднавној стопи	1.1.2008	31.12.2008	0,235000
конформан метода по поднавној стопи	1.1.2007	31.12.2007	0,235000
конформан метода по поднавној стопи	1.1.2006	31.12.2006	0,235000
конформан метода по поднавној стопи	1.1.2005	31.12.2005	0,235000
конформан метода по поднавној стопи	1.1.2004	31.12.2004	0,235000
конформан метода по поднавној стопи	11.1.2003	31.12.2003	0,240000
конформан метода по поднавној стопи	1.1.2003	10.1.2003	0,245000
затезна камата по месечној стопи раста цена на мало	1.12.2002	31.12.2002	0,012000
затезна камата по месечној стопи раста цена на мало	1.11.2002	30.11.2002	0,023000
затезна камата по месечној стопи раста цена на мало	1.10.2002	31.10.2002	0,019000
затезна камата по месечној стопи раста цена на мало	1.9.2002	30.9.2002	0,034000
затезна камата по месечној стопи раста цена на мало	1.8.2002	31.8.2002	0,009000
затезна камата по месечној стопи раста цена на мало	1.7.2002	31.7.2002	0,044200
затезна камата по месечној стопи раста цена на мало	1.6.2002	30.6.2002	0,030000

Слика 54

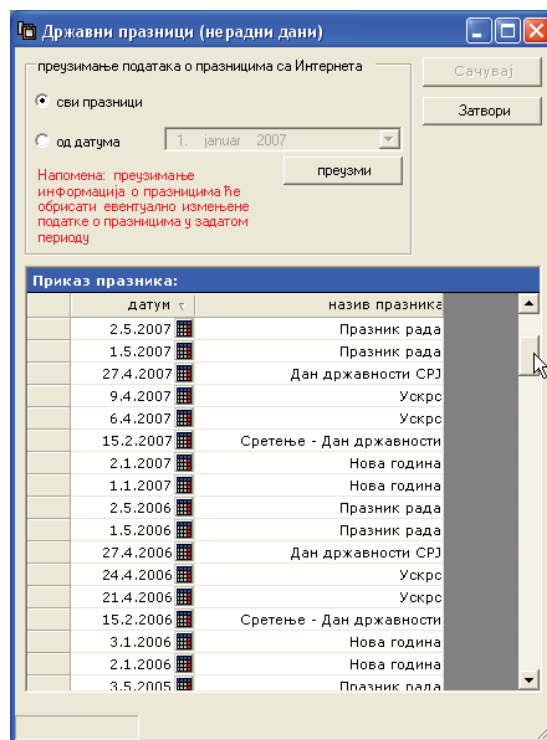
Потребно је да кликнете на дугме Преузми и апликација ће аутоматски унети податке.

Кликом на дугме Затвори излазите из табеле.

Напомена: Приликом преузимања података морате бити конектовани на Internet.

### 9.3.5 Државни празници

Податке о нерадним данима односно данима када не можете вршити уплату-наплату дуга (уплата се врши на први следећи радни дан) можете видети у оквиру опције Државни празници (Слика 55).



датум	назив празника
2.5.2007	Празник рада
1.5.2007	Празник рада
27.4.2007	Дан државности СРЈ
9.4.2007	Ускрс
6.4.2007	Ускрс
15.2.2007	Сретење - Дан државности
2.1.2007	Нова година
1.1.2007	Нова година
2.5.2006	Празник рада
1.5.2006	Празник рада
27.4.2006	Дан државности СРЈ
24.4.2006	Ускрс
21.4.2006	Ускрс
15.2.2006	Сретење - Дан државности
3.1.2006	Нова година
2.1.2006	Нова година
3.5.2005	Празник рада

Слика 55

У оквиру табеле имате могућност одабира преузимања података. Уколико желите да преузмете све датуме државних празника од 1994, обележите поље сви празници. Уколико желите да преузмете датуме државних празника од одређеног датума потребно је да обележите поље од датума, потом обележите жељени датум кликом на стрелицу у углу. Након тога потребно је да кликнете на дугме Преузми и апликација ће аутоматски унети податке.

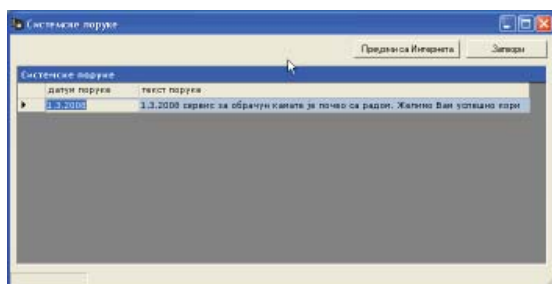
Податке можете уносити и ручно, након чега је потребно да кликнете на дугме Сачувај и подаци ће бити сачувани.

Кликом на дугме Затвори излазите из табеле.

Напомена: Приликом преузимања података морате бити конектовани на Internet.

### 9.3.6 Системске поруке

Податке о порукама за кориснике (нпр. о скором истеку лиценце или неким изменама везаним за програм) можете преузети активирањем опције Системске поруке. Приликом преузимања коефицијената, системске поруке се аутоматски преузимају. Поруке можете преузети и активирањем дугмета Преузми са Internet-а (Слика 56).



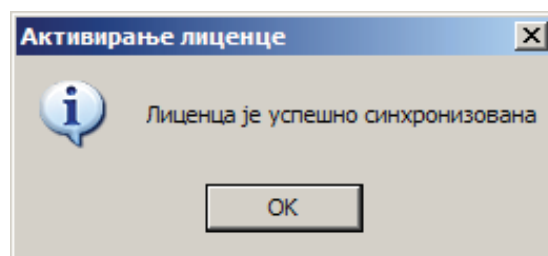
Слика 56

Кликом на дугме Затвори излазите из табеле.

Напомена: Приликом преузимања података морате бити конектовани на Internet.

### 9.3.7 Синхронизуј лиценцу обрачуна камате

Уколико желите да продужите лиценцу на рачунару, или преузмете неке измене података о лиценци потребно је да се изврши синхронизација истека лиценце. Активирањем опције Синхронизуј лиценцу обрачуна камате отвориће вам се порука "Да ли желите да преузмете евентуално измењене податке о лиценци?" ако желите, кликните на команду Yes, након чега ће вам се појавити порука о извршеним изменама лиценце (Слика 57).

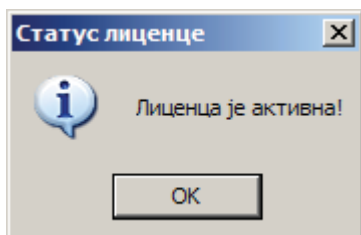


Слика 57

Напомена: Приликом преузимања података морате бити конектовани на Internet.

### 9.3.8 Провери статус лиценце

За проверу статуса лиценце потребно је активирати опцију Провери статус лиценце при чему ће вам се појавити порука о статусу лиценце (Слика 58).

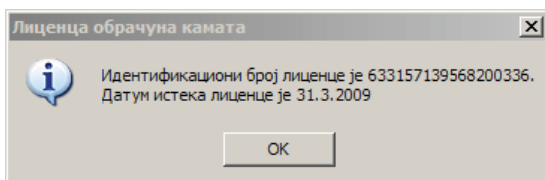


Слика 58

Напомена: Приликом преузимања података морате бити конектовани на Internet.

### 9.3.9 Идентификациони број лиценце

Активирањем опције Идентификациони број лиценце приказаће вам се порука са идентификационим бројем лиценце као и датумом истека лиценце (Слика 59).



Слика 59





**Privredni savetnik – Informacione tehnologije**  
Beograd, Kralja Milana 4  
[www.psit.co.yu](http://www.psit.co.yu)

# ***PS.IT Kamata 1.21***

*Edicija Mali poslovni programi*